

# **CHATEAU ABBADIA / Création d'un pôle d'accueil / HENDAYE**

Le domaine d'Abbadia s'inscrit dans une géographie exceptionnelle, celle de la corniche basque. Il domine une baie l'une des plus belles au monde, ainsi que le phénomène géologique devenu une icône d'Hendaye : « les deux jumeaux ». Antoine d'Abbadie a mêlé sur ce domaine une approche scientifique et une conception paysagère romantique en lien avec son époque, le château construit par Viollet le duc au point culminant du site en est l'apothéose. Son travail scientifique fut basé sur des relevés établis à l'aide d'axes et d'alignements. La percée dans les murs du château pointant vers la montagne de La Rhune en est un exemple.

Notre projet reprendra cette notion de tracés préfigurant le lien entre l'architecture et le paysage. La problématique est claire, comment en respectant un site classé, s'implanter en tirant le bénéfice de la meilleure situation et des meilleurs points de vues, sur la baie, les deux jumeaux et le château ? Il est question de mettre en valeur ce site extraordinaire et de le rendre accessible au public.

## **IMPLANTATION**

A la suite de recherches approfondies sur l'histoire du lieu nous avons découvert qu'il existait dans le passé un pavillon en contrebas du château !

Sans nostalgie, nous avons évalué le bénéfice d'une voie d'accès existante, de la présence de plateformes et d'une situation idéale quant à la mise en valeur de la géographie d'Hendaye. La voie d'accès actuelle présente les caractéristiques d'une voie de service et arrive sur le château avec un angle peu intéressant.

Le projet vient s'implanter dans le petit bois situé au Nord de la voie d'accès. Ce bois, situé à l'extérieur de la zone de bois classé, s'est constitué sur les ruines de l'ancien pavillon. Une plateforme offre une clairière permettant l'emprise précise du projet. Le bâtiment vient se glisser entre les arbres avec délicatesse, et se pose sur le sol naturel.

La façade Ouest vient en lisière jusqu'au talus qui borde le bois, offrant une baie panoramique de dix sept mètres sur la baie d'Hendaye, du Jaizkibel au cap des figuiers. Cette baie ouvre sur une terrasse couverte en promontoire vers cette même vue. Le plan se compose à l'Ouest de la partie publique et à l'Est des locaux dédiés au personnel ainsi que les sanitaires.

A l'Est un accès situé à l'axe de l'allée de cèdres existante permet aux visiteurs de quitter l'espace scénographique et d'entamer la visite et de découvrir le château en vis à vis de la façade Ouest du château, point de vue le plus

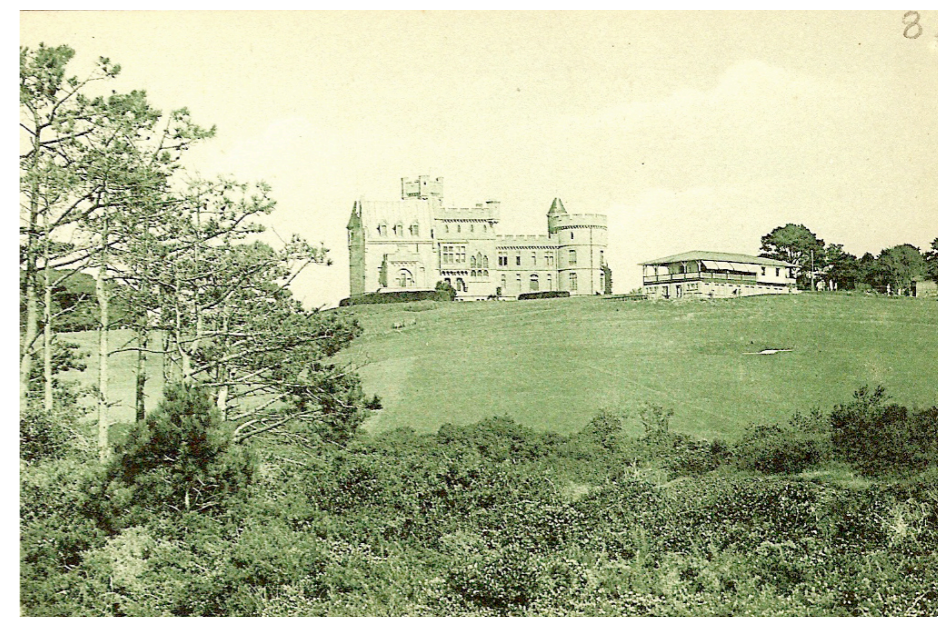
imposant. L'effet de surprise est recherché. Sur l'emprise de la voie qui menait à l'ancien pavillon on trouve une coursive couverte qui permet d'accéder au bâtiment depuis le parking, elle matérialise clairement l'accès et l'entrée du projet. Cet axe est matérialisé à l'intérieur du pavillon par sa partition, il offre ainsi un cadrage sur le jumeau situé le plus à l'Ouest.

L'architecture proposée, par contraste avec celle de Viollet le Duc, est légère, immatérielle, ouverte sur le paysage. Il s'agit contrairement au monde intérieur du château, d'habiter quelques instants la corniche et la baie toute entière. Elle propose une relation intime avec la nature, dans la tradition romantique du domaine. Résolument contemporaine, l'architecture s'efface dans la végétation du site tout en offrant la meilleure situation et les meilleurs points de vues.

Depuis le château le pavillon ne sera pas perceptible, il est implanté en contre bas et sa couverture est en dessous du niveau du socle du château. Aucun bâtiment ne sera implanté dans les abords du château, le socle et la composition du parc resteront visuellement dans leur configuration d'origine, préservant ainsi le caractère historique du lieu. La construction d'un bâtiment contemporain en vis à vis et au même niveau que le château, tel que le préconise le PLU, ne semble pas être la meilleure solution.

## **RÈGLEMENT**

Le projet devrait faire la règle et non pas le contraire. Le PLU a été modifié en vue de ce projet, une zone a été rendue constructible le long de la voie d'accès en s'appuyant sur la présence d'un garage présentant peu de qualités. Le projet proposé permet de porter les ambitions du programme le plus loin possible, en respectant le travail déjà effectué et les préoccupations qui l'accompagnent. Il s'appuiera sur la présence passée d'un pavillon digne d'intérêt. Nous souhaitons aborder ce sujet de façon constructive et positive, nous mettrons tout en œuvre pour questionner le règlement en relation avec votre équipe de pilotage et les différents services concernés. Nous souhaitons apporter avec conviction une expertise nouvelle sur ce sujet.



Vue du domaine dans les années 1920: le chateau et le pavillon



Vue du domaine aujourd'hui

Vue aérienne du domaine en 1938



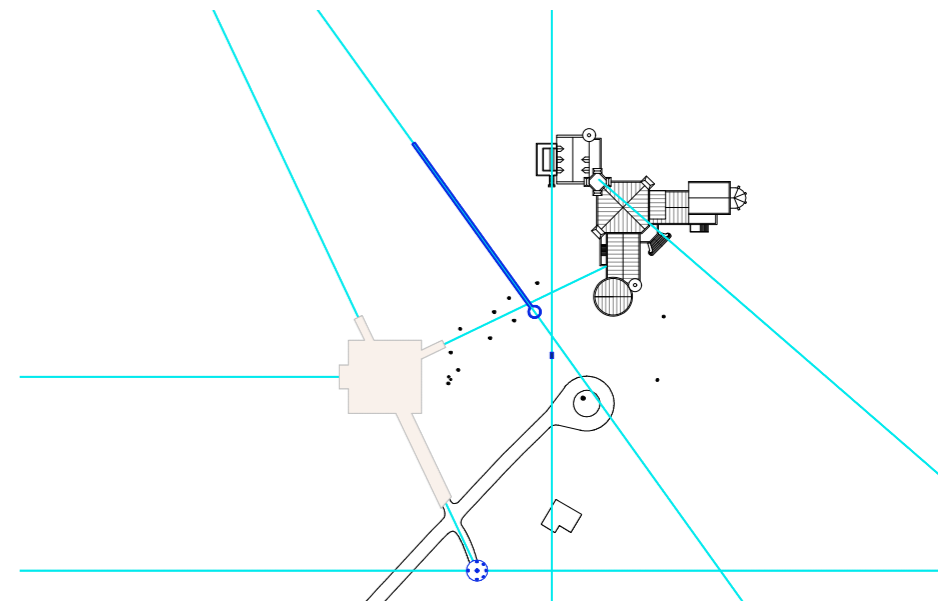
Vue aérienne du domaine en 1946



Vue aérienne du domaine en 2012



Plan des tracés





# CHATEAU ABBADIA / Création d'un pôle d'accueil / HENDAYE

## ACCÈS ET STATIONNEMENT

Nous souhaitons distinguer clairement l'accès des véhicules et des personnes. Une voie piétonne et cyclable est créée en parallèle de la voie actuelle, depuis le portail, à travers le bois, elle rejoindra la coursière d'accès au pavillon. Cette voie permettra d'amener les réseaux nécessaires au bâtiment. Cette distinction assurera un meilleur confort des visiteurs ainsi qu'une meilleure sécurité.

La voirie actuelle sera optimisée afin d'offrir, à l'aide d'un réagencement des sols existants, le maximum de parking (46 places). La question du stationnement semble à ce jour incertaine, cette stratégie permettra dès la livraison du bâtiment de bénéficier d'une capacité de stationnement rendant l'équipement autonome.

## DESCRIPTIF

Le plan du pavillon est un carré de dix huit mètres de côté. L'assise du bâtiment sera réalisée à l'aide d'une dalle béton inscrite sur le sol naturel. La structure sera métallique, composée de trois trames de six mètres dans les deux sens. La couverture est composée de quatre pentes, faibles, avec un isolant rigide support d'étanchéité. L'isolation sera extérieure à la structure et continue, en couverture comme en paroi. La partie publique du bâtiment sera entièrement vitrée composée de châssis coulissants. Les locaux annexes ou techniques ont des percements en bandeaux en partie haute, l'ensemble des pièces a ainsi un accès à la lumière naturelle. Les parois sont légères, à parement métallique.

La structure est étudiée afin de proposer une réelle économie de moyen, de matière et un faible impact sur le site. Le gabarit du bâtiment ne dépassera pas trois mètres cinquante de hauteur. La plus grande finesse sera recherchée, les matériaux employés réfléchiront l'environnement proche, végétal.

Le pavillon est compact, il regroupe les parties du programme afin de limiter les besoins en personnel et les dépenses énergétiques. Il bénéficie de la protection des arbres en été, qui assure un ombrage permanent, en hiver, ils laissent pénétrer l'énergie et la lumière du soleil. La terrasse extérieure à l'Ouest est couverte, elle protège l'espace intérieur du soleil et des intempéries. A l'extérieur de la terrasse des stores motorisés permettent de renforcer cette protection. Les façades s'ouvrent sur le contexte, elles contribueront à une régulation de la ventilation naturelle et à établir un dialogue étroit avec le climat de la corniche.

## SCÉNOGRAPHIE

La partie publique du pavillon offre un espace de 143 m<sup>2</sup>, généreux et flexible. Les fonctions d'accueil, boutique seront gérées à l'aide de comptoirs et présentoirs déplaçables. Un espace de projection est matérialisé à l'aide d'un rideau de théâtre, contrôlant également la luminosité. En condition d'obscurité, la projection peut se faire sur la façade directement, rendant ainsi son contenu visible depuis les accès. Cet espace peut être librement utilisé, il peut accueillir des événements publics, comme être aménagé autour de fonctions spécifiques.

Les objets techniques et scientifiques d'Antoine d'Abbadie peuvent être reliés au projet en proposant plus qu'une scénographie, une réactivation de ces objets et tracés en lien avec le paysage et l'architecture. La première nadirane se situe, en extérieur, à proximité du projet contre l'allée de Cèdres, entre le pavillon et le château. Proche du parking à l'extrémité de la coursière d'accès au projet, on trouve le socle d'une lunette équatoriale. La mire du méridien de l'observatoire du château est un autre exemple. Ces objets, traces des sciences et techniques anciennes, peuvent prolonger le travail de mise en valeur du travail d'Antoine d'Abbadie déjà réalisé dans le château.



plan d'organisation programmatique

		U	Q	P.U.HT	Montant HT €
Partie publique	accueil billetterie	m <sup>2</sup>	24		
	documentation, boutique	m <sup>2</sup>	23		
	distributeurs	m <sup>2</sup>	23		
	espace scénographique	m <sup>2</sup>	56		
	départ visite	m <sup>2</sup>	17		
<b>Sous total</b>		<b>m<sup>2</sup></b>	<b>143</b>	<b>1400</b>	<b>200 200 €</b>
Locaux personnel	bureau des guides	m <sup>2</sup>	29		
	bagagerie	m <sup>2</sup>	11		
	point service entretien	m <sup>2</sup>	7		
	réserve boutique	m <sup>2</sup>	17		
	réserve distributeurs	m <sup>2</sup>	4		
<b>Sous total</b>		<b>m<sup>2</sup></b>	<b>68</b>	<b>1400</b>	<b>95 200 €</b>
Sanitaires	sanitaires publics	m <sup>2</sup>	29		
	sanitaires personnel	m <sup>2</sup>	6,5		
<b>Sous total</b>		<b>m<sup>2</sup></b>	<b>35,5</b>	<b>1400</b>	<b>49 700 €</b>
espaces extérieurs non clos	terrasse	m <sup>2</sup>	58		
	seuil d'entrée	m <sup>2</sup>	9,5		
<b>Sous total</b>		<b>m<sup>2</sup></b>	<b>67,5</b>	<b>800</b>	<b>54 000 €</b>
<b>Total surface utile</b>		<b>m<sup>2</sup></b>	<b>246,5</b>		
<b>Total surface brute</b>		<b>m<sup>2</sup></b>	<b>324</b>		<b>399 100 €</b>

Tableau de surfaces, estimation



Vue d'Hendaye depuis la clairière

Vue voie d'accès à l'ancien pavillon



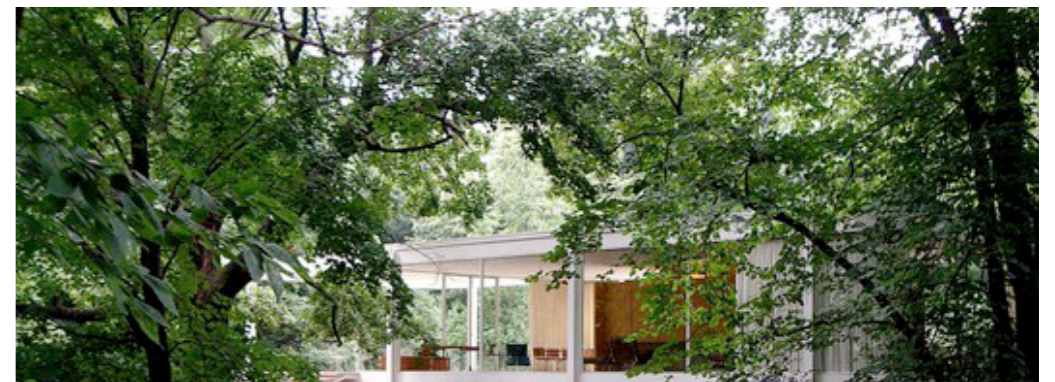
Vue de la lisière depuis la prairie à l'Ouest



Koga café, Kazuyo Sejima architecte



maison dans les arbres, Lacaton Vassal architectes



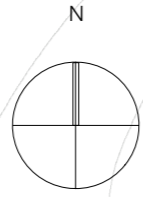
Maison Farnsworth, Mies Van Der Rohe architecte



# CHATEAU ABBADIA / Création d'un pôle d'accueil / HENDAYE

Plan Masse échelle 1/500

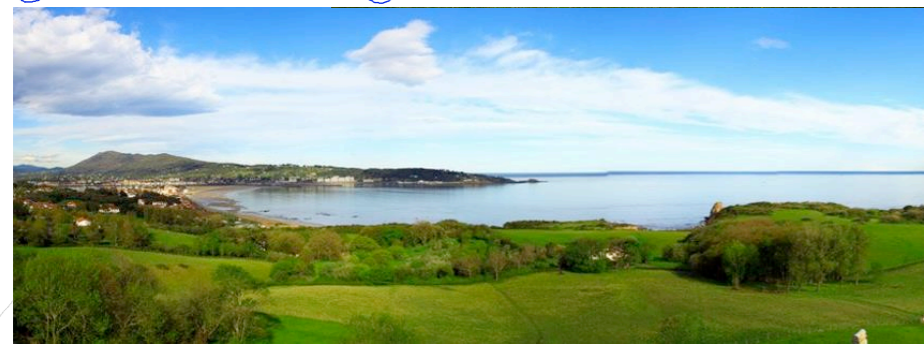
0 1 5 10 20



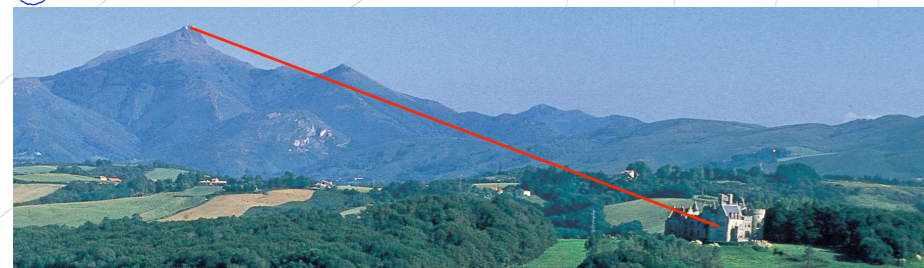
① Axe Deux Jumeaux - projet



② Vue sur l'allée des cèdres depuis le projet



③ Vue panoramique sur la baie de Txingudi.



④ Axe depuis le Chateau vers la Rhune



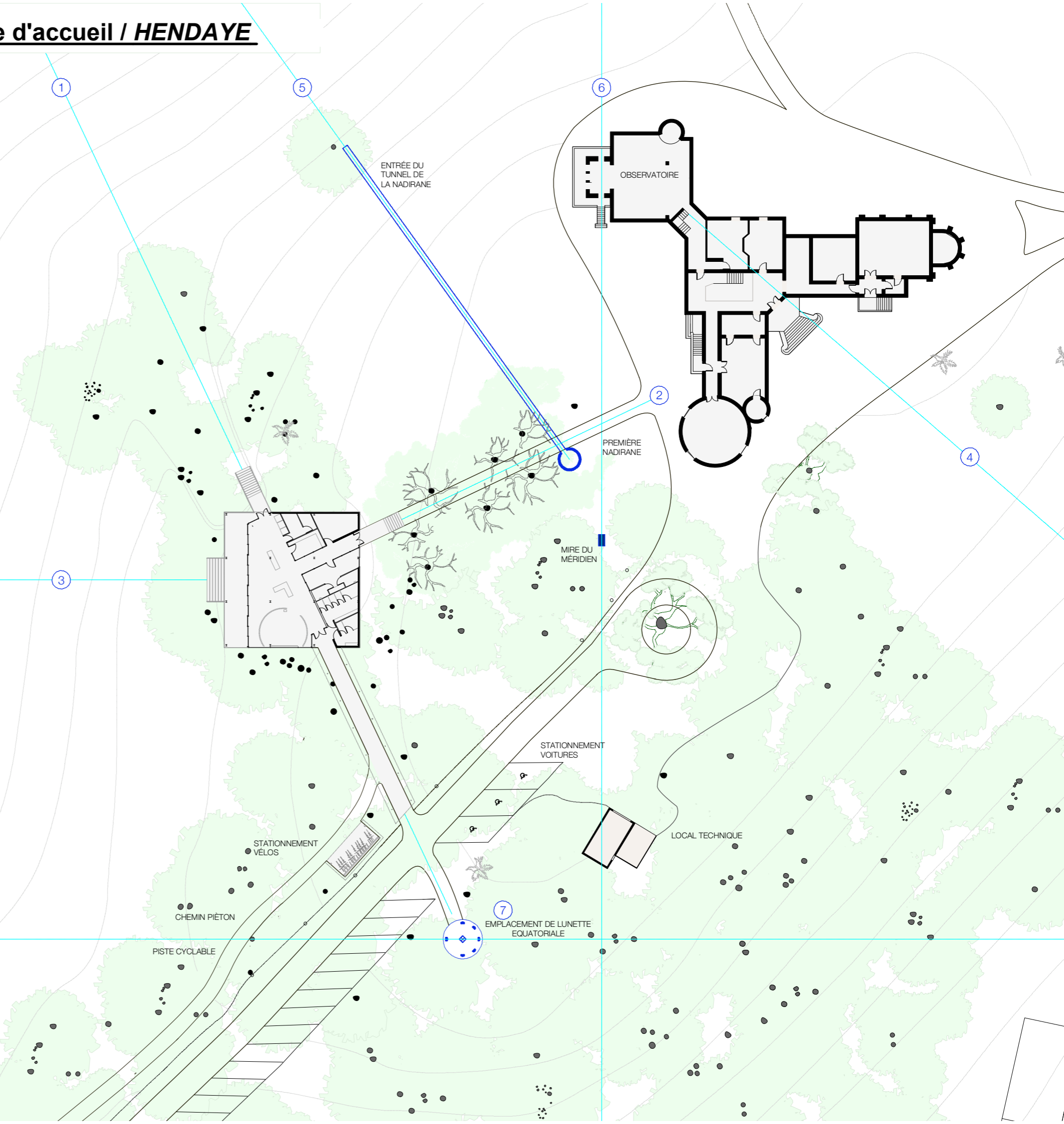
⑤ Axe de la première nadirane - deux jumeaux



⑥ Axe de l'observatoire - la mire méridien

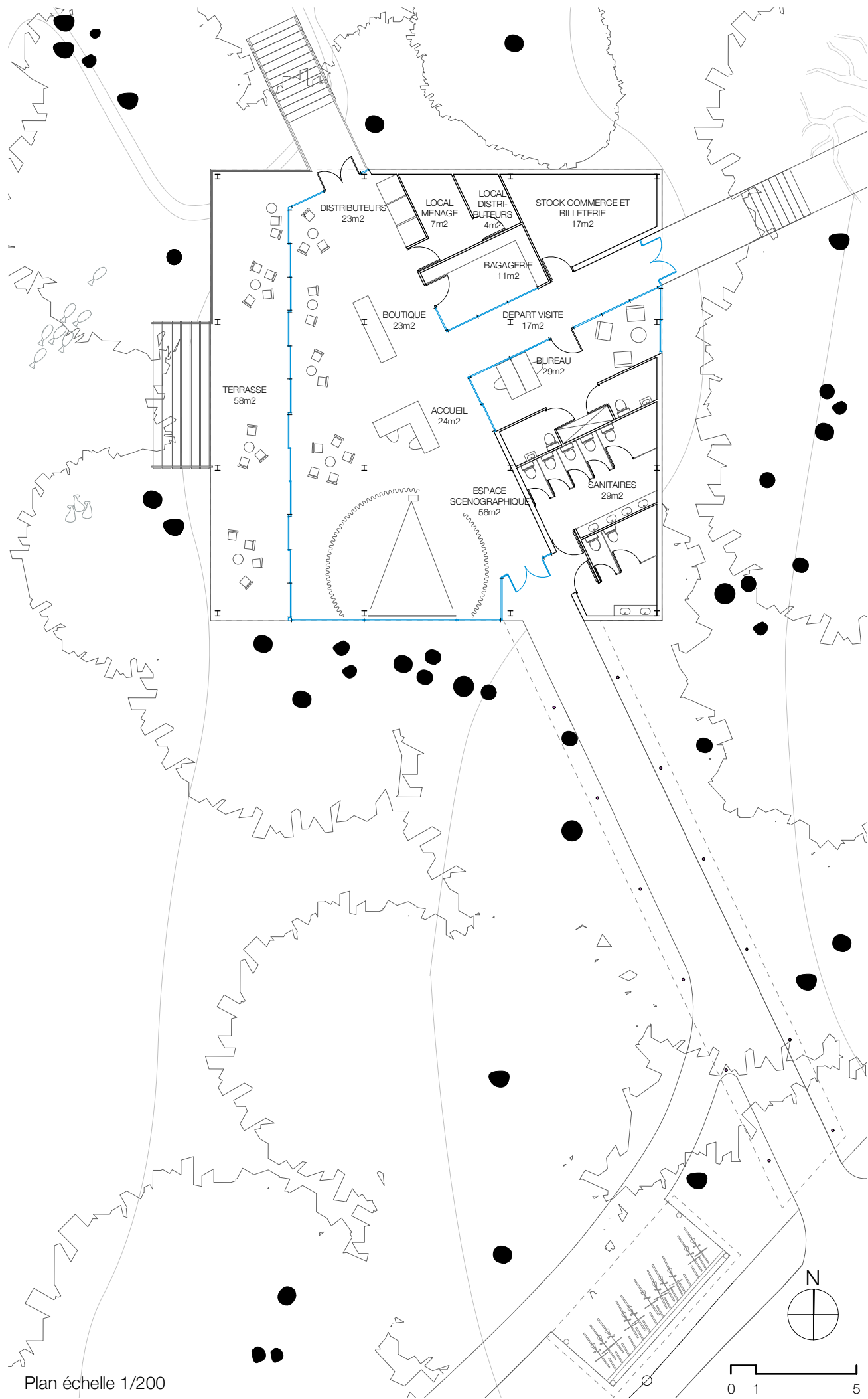


⑦ Vestige de la coupole, Lunette Equatoriale

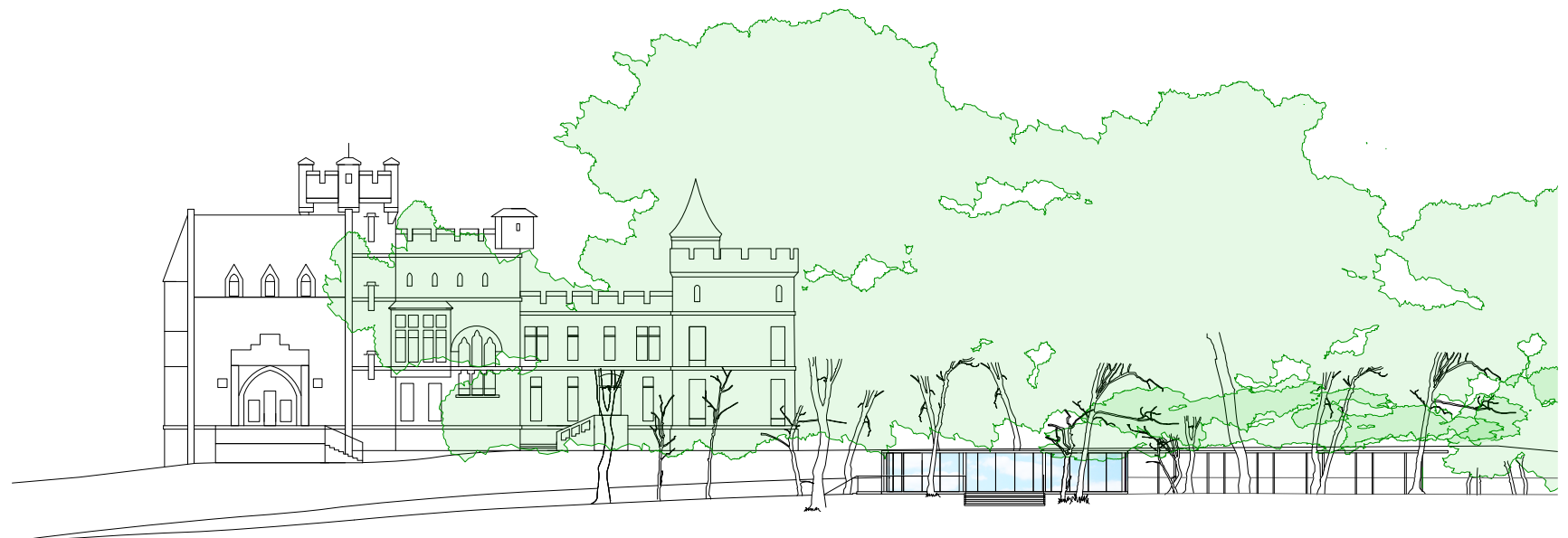




# CHATEAU ABBADIA / Création d'un pôle d'accueil / HENDAYE



Plan échelle 1/200



Façade Ouest échelle 1/500



Vue sur la baie de Txingudi depuis l'accueil